



***m*Collection**

プリンタソフトウェア インストールマニュアル

目 次

1. ソフトウェア概要	3
1.1 Windows プリンタドライバ.....	3
1.2 プリンタユーティリティ	4
1.2.1 プリンタユーティリティの起動.....	4
1.2.2 プリンタユーティリティの機能.....	5
2. 動作環境	8
2.1 オペレーティングシステム	8
2.2 対応機能（インターフェイス）	9
3. インストール	10
4. アンインストール	13
5. 改訂履歴	15
付録 1 . Windows OS での Bluetooth ペ어링方法.....	16

ご注意

- Windows は、米国 Microsoft Corporation の、米国、日本およびその他の国における登録商標です。
- Bluetooth® のワードマークおよびロゴは、Bluetooth SIG, Inc. が所有する登録商標です。
- Apple は、米国および他の国々で登録された Apple Inc. の商標です。
- Android は、Google Inc. の商標または登録商標です。
- 本書中に登場する会社名や商品名は、一般に各社の商標または登録商標です。
- 本書の内容の一部、または全部を無断で転載することは、固くお断りします。
- 本書の内容については、予告なしに変更することがあります。
- 本書にもとづいて運用した結果の影響、過失による損傷については一切責任を負うことはできませんのでご了承ください。

1. ソフトウェア概要

mCollection プリンタソフトウェアは、Windows プリンタドライバとプリンタユーティリティを提供します。本ソフトウェアを使用する場合、「3. インストール」を行ってからプリンタの電源を投入してください。

ソフトウェアの対象機種と F/W バージョン

対象機種	F/W バージョン
MCP21/20 (mC-Print2)	Ver 1.0 以降
MCP31 (mC-Print3)	Ver 1.0 以降
POP10 (mPOP)	Ver 1.0 以降

1.1 Windows プリンタドライバ

Windows プリンタドライバは、Windows アプリケーションから印刷をする際に使用されます。

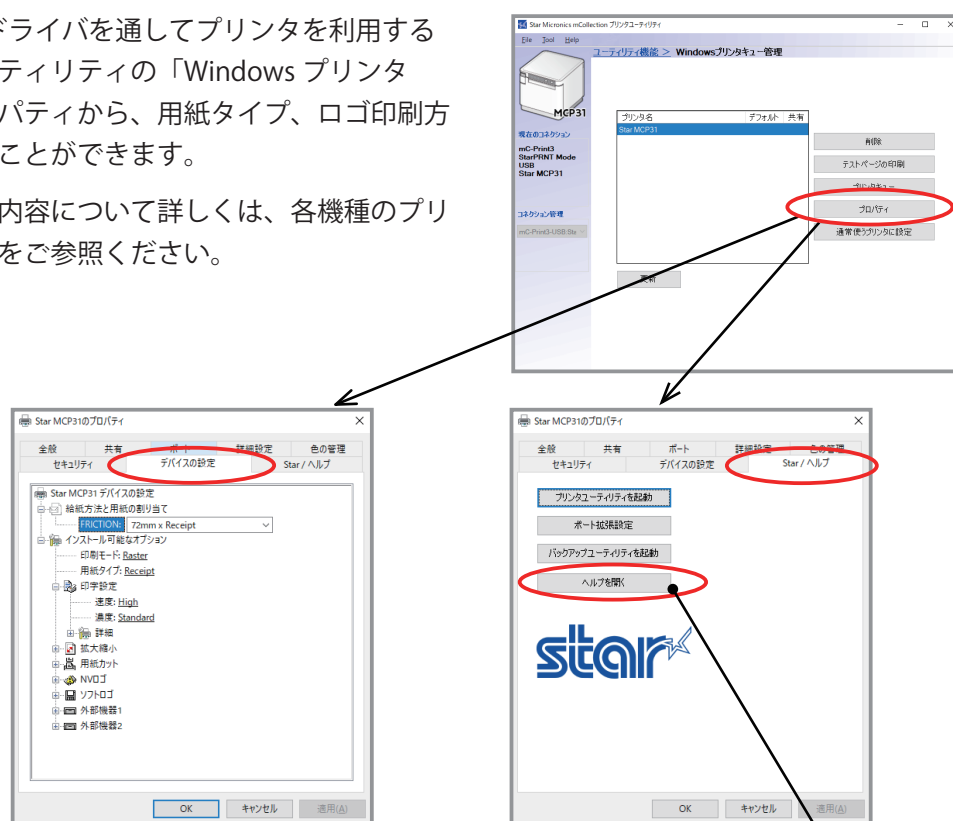


mCollection Printer Software をインストール後、USB インターフェイスのプリンタを接続すると、プラグアンドプレイにより自動的に Windows プリンタドライバが使用可能となります。

USB インターフェイス以外の接続で Windows プリンタドライバを使用する場合には、プリンタユーティリティの「Windows プリンタキュー管理」からドライバのインストールを行ってください。

Windows プリンタドライバを通してプリンタを利用する際に、プリンタユーティリティの「Windows プリンタキュー管理」のプロパティから、用紙タイプ、ロゴ印刷方法などの設定を行うことができます。

プリンタドライバの内容について詳しくは、各機種のプリンタドライバヘルプをご参照ください。



プリンタドライバヘルプの起動

1.2 プリンタユーティリティ

プリンタユーティリティは、プリンタ本体に接続を行い各種設定を行います。Windows プリンタドライバを利用する場合のほか、OPOS ドライバを利用する場合など、さまざまな環境において利用することができます。

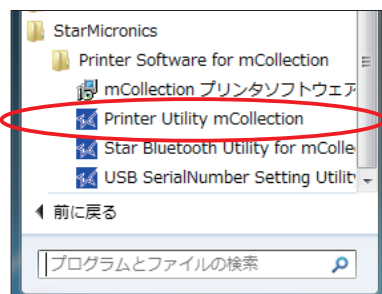
プリンタユーティリティは、接続方法を定義した " コネクション " を通して利用します。

コネクションの設定方法やユーティリティ機能について詳しくは、 " プリンタユーティリティヘルプ " をご参照ください。

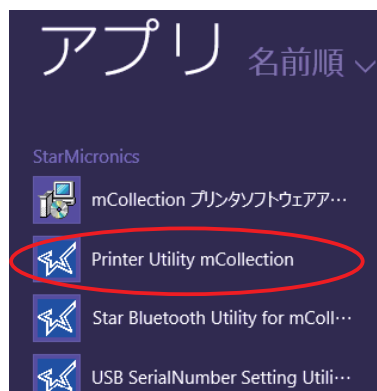
1.2.1 プリンタユーティリティの起動

- ① Windows スタートメニューから [すべてのプログラム] - [Star Micronics] - [Printer Software for mCollection] - 「Printer Utility mCollection」をクリックします。

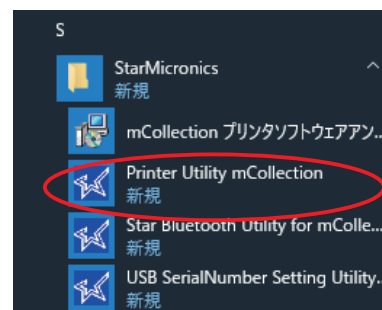
❖ Windows 7



❖ Windows 8 / 8.1



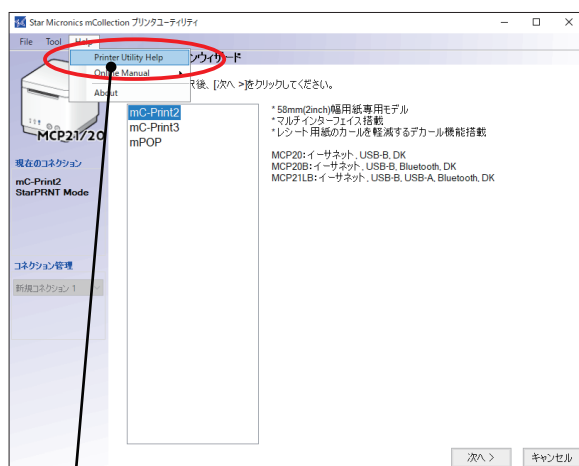
❖ Windows 10



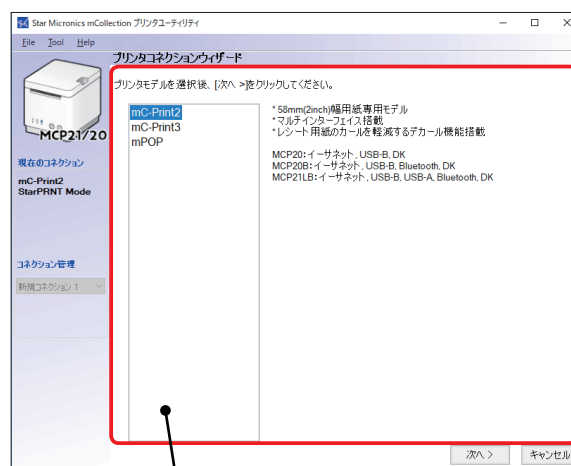
- ② 『ユーザアカウント制御』画面が表示されますので [許可] または [はい] をクリックします。

- ③ プリンタユーティリティ画面が開きます。

初めてプリンタユーティリティを起動した際には、『プリンタコネクションウィザード』が表示されます。ここで、インターフェイスの選択を行い、 " コネクション " (接続設定) を作成してください。作成した " コネクション " を通して、プリンタユーティリティ機能を使用できるようになります。



プリンタユーティリティヘルプの起動



プリンタコネクションウィザード

1.2.2 プリンタユーティリティの機能

■ ユーティリティ機能

ユーティリティ機能一覧のリンクをクリックすることにより、各機能を表示します。

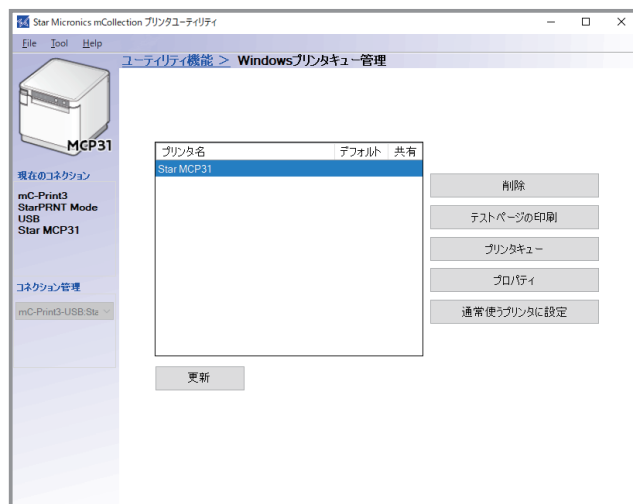
接続方法などを定義した“コネクション”を通して利用します。



・ Windows プリンタキュー管理

Windows プリントスプーラシステムのプリンタキューの作成および管理ができます。

USB インターフェイス以外の接続でプリンタドライバを使用する場合には、この機能から Windows プリンタドライバのインストールを行ってください。

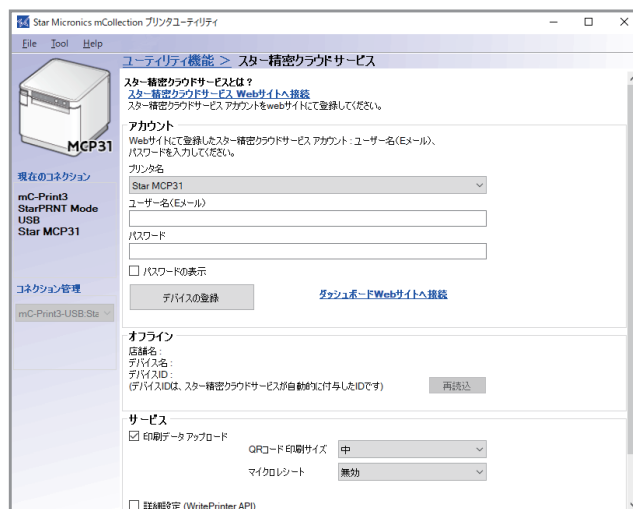


・ スター精密クラウドサービス

あらかじめ登録いただいたスター精密クラウドサービスのアカウントでデバイス（mCollectionのプリンターキューまたはOPOS POS プリンターデバイス）を登録します。

デバイスを登録すると、クラウドサーバーに印刷データをアップロードするサービスが利用可能となります。また、スター精密クラウドサービスのダッシュボードから、登録したデバイスの管理が可能となります。

本機能を mCollection のプリンタキューとの組み合わせでご利用の場合、プリンタードライバのプロパティより、印刷モードを「Raster」に設定してください。



・プリンタ設定

プリンタ本体の設定（メモリスイッチの設定）を使用状況に合わせて変更できます。

【メモリスイッチとは】

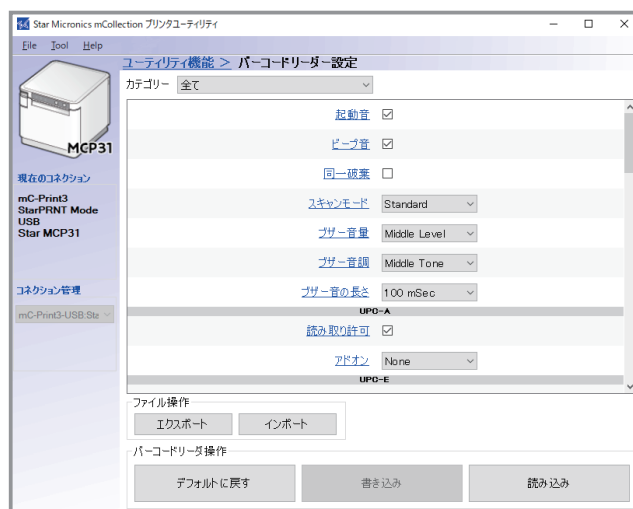
プリンタの基本的な動作を設定し、プリンタ本体に記憶することができます。



・バーコードリーダー設定

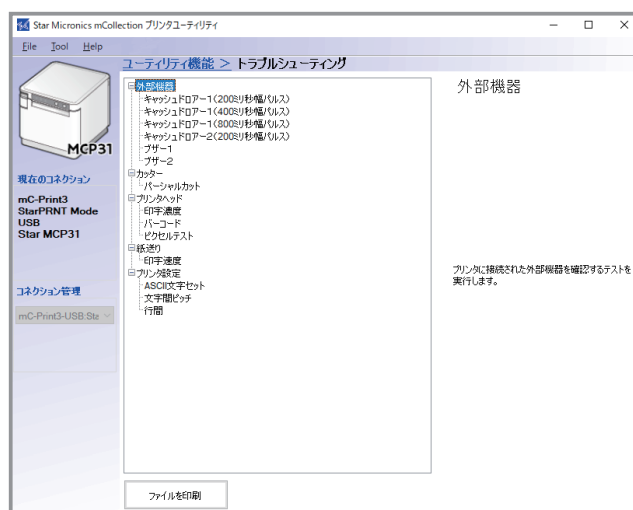
バーコードリーダーの設定を使用状況に合わせて変更できます。

(MCP20, MCP20B は非対応)



・トラブルシューティング

この機能を利用して、プリンタで利用可能な各機能の動作確認ができます。



• OPOS

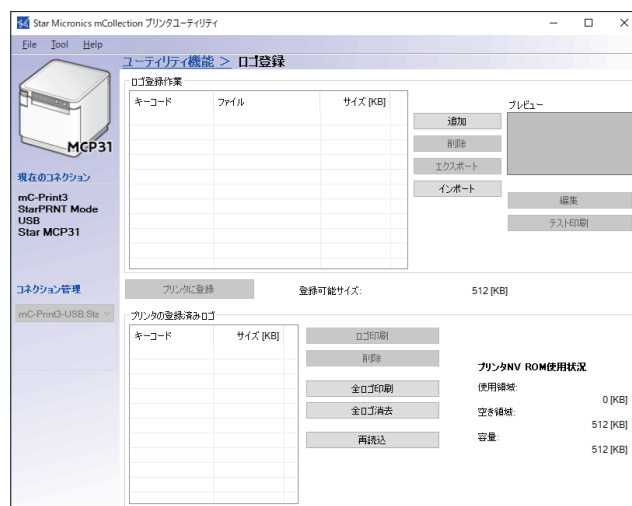
OPOS POS プリンタデバイス、キャッシュドロワデバイス、スキャナデバイス（バーコードリーダー）ラインディスプレイデバイス（カスタマーディスプレイ）、およびトーンインジケータ（mC-Sound）の登録や設定などができます。



• ロゴ登録

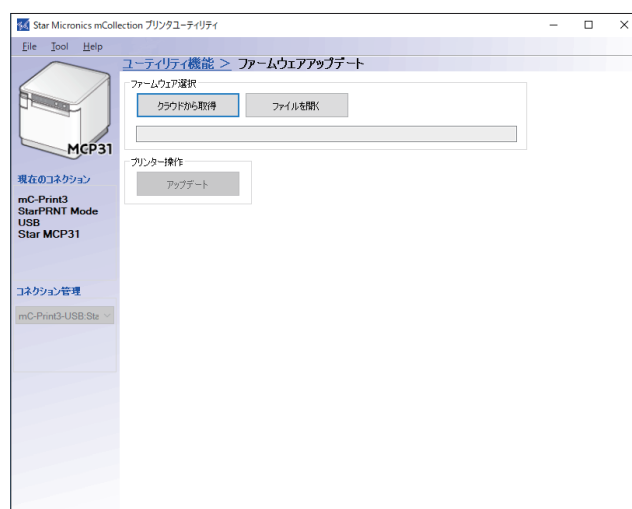
ロゴ（イメージデータ）をプリンタに登録できます。

印刷頻度の高い定型のロゴ等を登録することによって、印刷のたびにロゴデータを送信する必要がなくなり、印字スループットが上がるのが期待できます。



• ファームウェアアップデート

プリンタのファームウェアをクラウド経由、もしくはローカルファイルで更新することが可能です。



2. 動作環境

2.1 オペレーティングシステム

本ソフトウェアは、次のオペレーティングシステムに対応しています。

- Microsoft Windows 7 32bit/64bit
- Microsoft Windows 8 * 32bit/64bit (WindowsRT を除く)
- Microsoft Windows 8.1 * 32bit/64bit (WindowsRT 8.1 を除く)
- Microsoft Windows 10 * 32bit / 64bit (Mobile, IoT Core エディションを除く)

* Windows 8 / 8.1 / 10 制限事項

- Star プリンター固有の設定（ロゴの出力設定等）は Windows UI (Modern UI) からは行えませんが、デスクトップ UI から行ったプリンター設定は、Windows UI (Modern UI) 上から出力する場合にも適用されます。
- USB プリンターを使用する場合、電源の入っていない USB プリンターは「デバイスとプリンター」に表示されません。
- Windows UI (Modern UI) では、印刷中の用紙切れなどのエラーが表示されません。

2.2 対応機能（インターフェイス）

機種ごとの、インターフェイスで利用できるユーティリティ機能は以下の通りです。

本ソフトウェアはイーサネットインターフェイスで利用する際に、TCP 通信ポート 9100、TCP 通信ポート 9101、UDP 通信ポート 22222 を使用します。

・mC-Print2、mC-Print3 シリーズ

mC-Print2	USB I/F Printer Class	Bluetooth I/F	Ethernet I/F
プリンタ ユーティリティ	○	○	○
Windows プリンタキュー管理	○	○	○
スター精密 クラウドサービス	○	○	○
プリンタ設定	○	○	○
バーコードリーダー 設定	○*	○*	○*
トラブル シューティング	○	○	○
OPOS	○	○	○
ログ登録	○	○	○
ファームウェア アップデート	○	○	○

mC-Print3	USB I/F Printer Class	Bluetooth I/F	Ethernet I/F
プリンタ ユーティリティ	○	○	○
Windows プリンタキュー管理	○	○	○
スター精密 クラウドサービス	○	○	○
プリンタ設定	○	○	○
バーコードリーダー 設定	○	○	○
トラブル シューティング	○	○	○
OPOS	○	○	○
ログ登録	○	○	○
ファームウェア アップデート	○	○	○

* MCP21LB のみ

・インターフェイス対応表

モデルによるインターフェイスの対応は以下の通りです。

	USB I/F	Bluetooth I/F	Ethernet I/F
MCP20	○	-	○
MCP20B	○	○	○
MCP21LB	○	○	○
MCP31L	○	-	○
MCP31LB	○	○	○

・mPOP

mPOP	USB I/F Printer Class	Bluetooth I/F
プリンタ ユーティリティ	○	○
Windows プリンタキュー管理	○	○
スター精密 クラウドサービス	○	○
プリンタ設定	○	○
バーコードリーダー 設定	○	○
トラブル シューティング	○	○
OPOS	○	○
ログ登録	○	○
ファームウェア アップデート	○	○

3. インストール

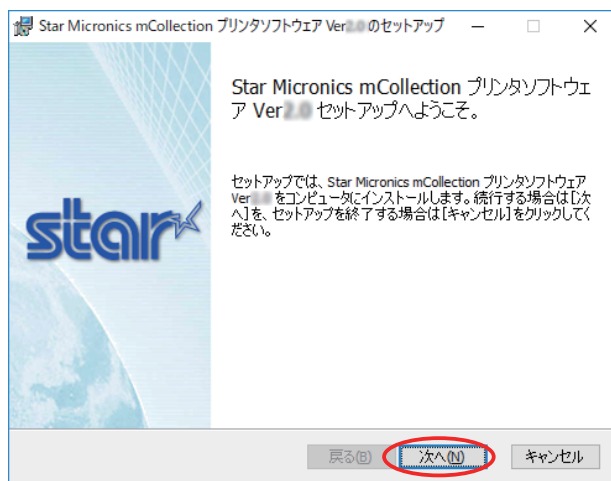
注意：

- ・ プリンタのソフトウェアインストールや設定を行う際は、コンピュータの管理者権限を持つユーザーで行ってください。

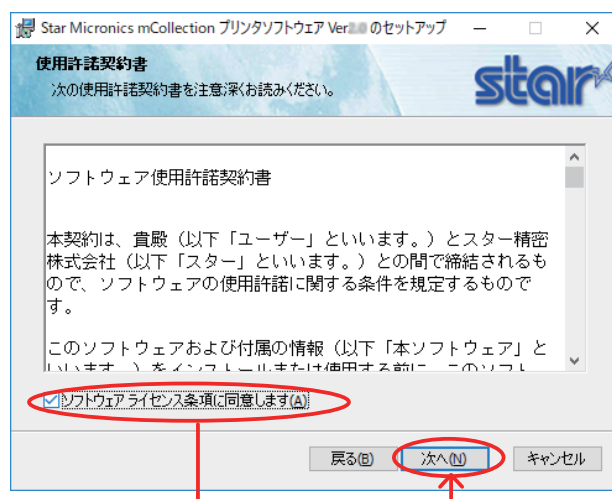
以下の手順に従って、ソフトウェアをインストールしてください。

注記： USB インターフェイスでご使用の場合は、「3. インストール」を行ってからプリンタの電源を投入してください。

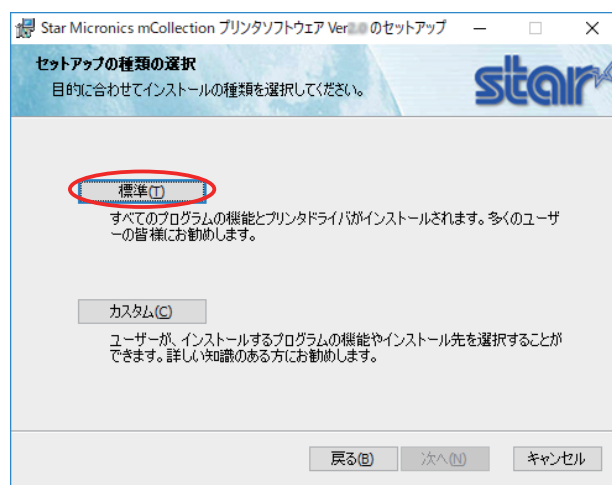
- ① 弊社ダウンロードページから「starprnt_mCollection_v*.*_setup_32/64bit.zip」をダウンロードして、保存してください。
- ② ①で保存した zip ファイルを "すべて展開" して、ルートフォルダより「setup.exe」を起動してください。
- ③ ④以降の手順を参照してインストールを完了してください。
- ④ 『ユーザアカウント制御』画面が表示されますので、[はい] をクリックします。
- ⑤ [次へ] をクリックします。



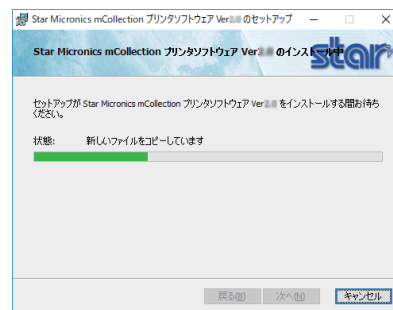
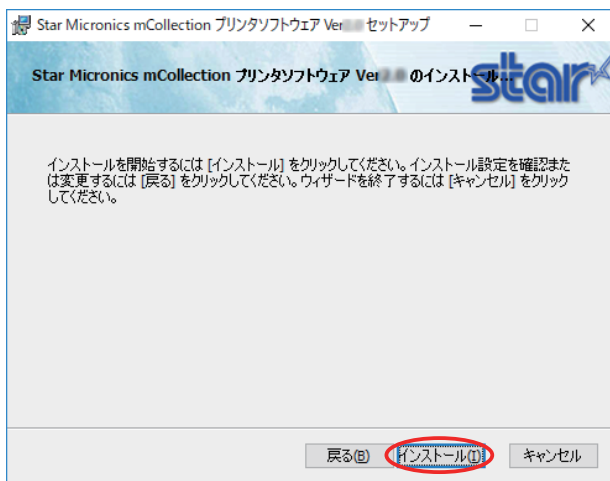
- ⑥ ソフトウェアのインストールに関する、ソフトウェア使用許諾契約書が表示されます。内容をお読みいただき、同意される場合は " ソフトウェアライセンス条項に同意します " にチェックを入れて [次へ] をクリックします。



- ⑦ セットアップタイプを選択します。
[標準] をクリックすることですべてのプログラム機能をインストールします。
[カスタム] を選択すると、必要なプログラム機能のみのインストールを行うことができます。



- ⑧ [インストール] をクリックすると、インストールを開始します。



- ⑨ ソフトウェアのインストールが完了すると、以下の画面が表示されます。
[完了] ボタンをクリックして、ウィザードを終了します。



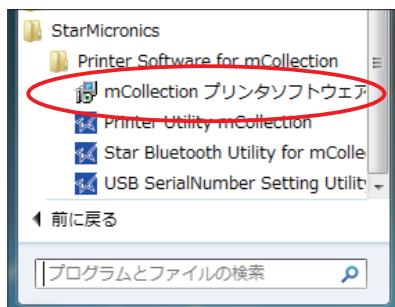
4. アンインストール

以下の手順に従ってソフトウェアをアンインストールしてください。

① プリンタの電源スイッチを OFF にして電源を切ります。

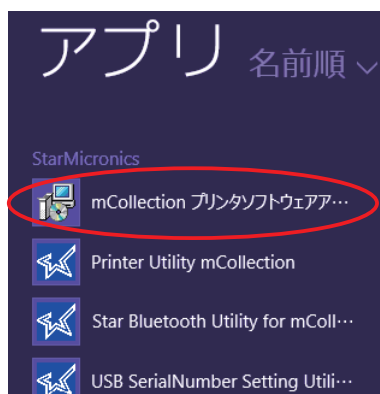
② ❖ Windows 7

Windows のスタートメニューから [すべてのプログラム] - [Star Micronics] - [Printer Software for mCollection] - [mCollection プリンタソフトウェアアンインストール] を選択します。



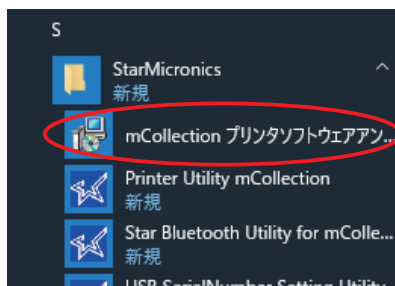
❖ Windows 8 / 8.1

[アプリ] ビューより、[Star Micronics] - [mCollection プリンタソフトウェアアンインストール] を選択します。



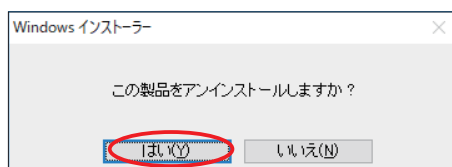
❖ Windows 10

Windows のスタートメニューから [すべてのアプリ] - [Star Micronics] - [mCollection プリンタソフトウェアアンインストール] を選択します。

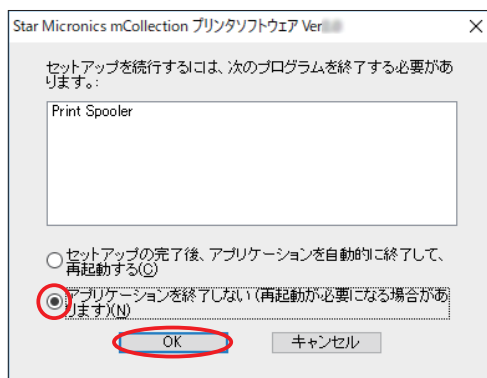


③ 『ユーザアカウント制御』画面が表示されますので [はい] をクリックします。

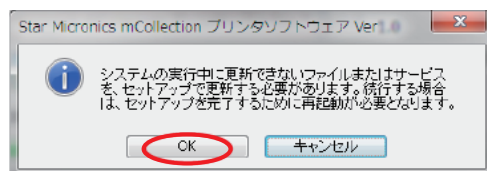
④ 以下の画面が表示されますので、続行する場合は [はい] をクリックします。



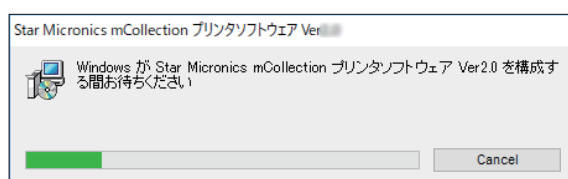
- ⑤ 以下の確認画面が表示された場合には「アプリケーションを終了しない」を選択して [OK] をクリックします。



- ⑥ 以下の確認画面が表示された場合には [OK] をクリックします。

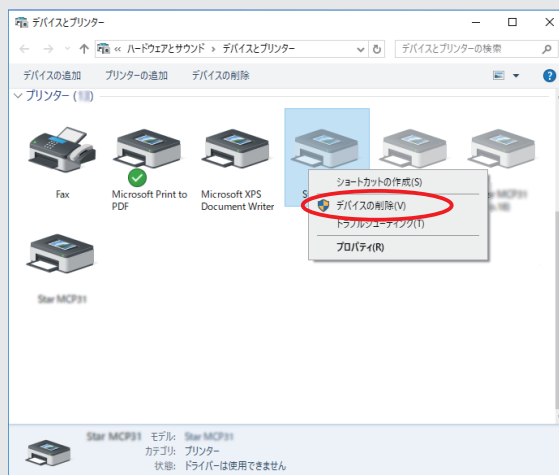


- ⑦ アンインストール用プログラムが起動し、関係する全てのソフトウェアを削除します。



❖ ご注意

プリンタユーティリティのアンインストール後、「コントロールパネル」-「デバイスとプリンター」に、作成したプリンタキューのアイコンが残ってしまう場合があります。この場合、該当のプリンタキューのアイコンを右クリックし、プルダウンメニューより「デバイスの削除」を指定することでアイコンを削除することができます。



5. 改訂履歴

Rev. No.	改訂年月	内 容
Rev. 1.0	June. 2018	新規発行
Rev. 2.0	Nov. 2018	mC-Sound (MCS10) 対応 ・ MCP31 Windows プリンタドライバ ・ OPOS トーンインジケータ Ethernet 通信ポートに関する注記追加

付録 1 . Windows OS での Bluetooth ペアリング方法

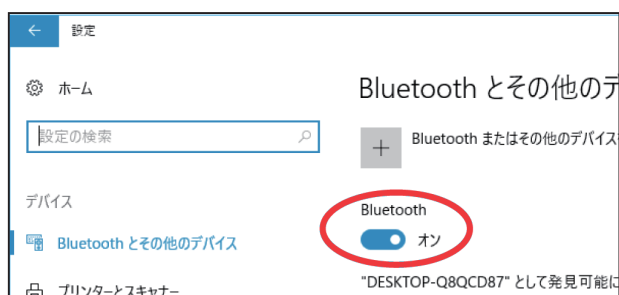
推奨する手順を以下に示します。

❖ Windows 10

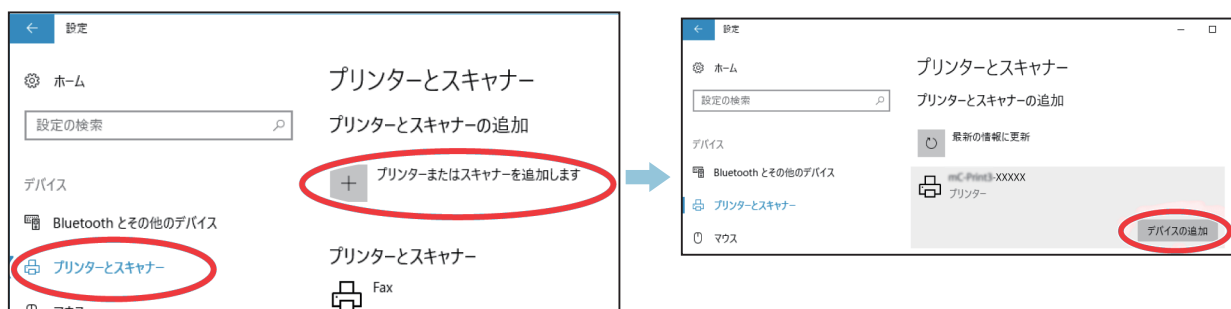
- ① [設定] から [デバイス] - [Bluetooth とその他のデバイス] を開きます。



- ② Bluetooth を ON にします。



- ③ [プリンターとスキャナー] - [プリンターまたはスキャナーを追加します] を選択します。
接続する Bluetooth デバイスを選択して、[デバイスの追加] をクリックまたはタップします。
Bluetooth デバイス名を変更している場合は、変更後のデバイス名を選択してください。



❖ プリンターの Bluetooth アドレス確認方法

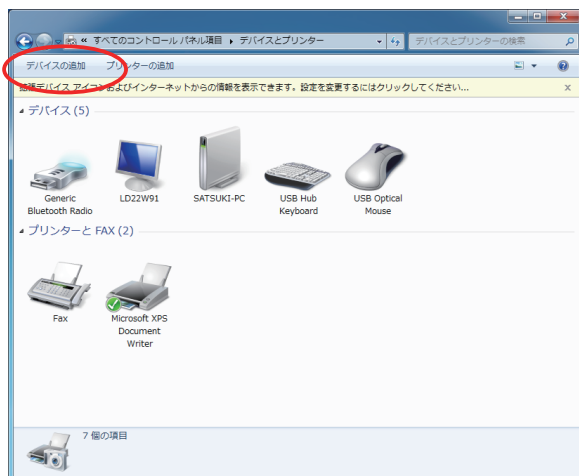
プリンターのテスト印字に記載されています。
テスト印字の方法については、オンラインマニュアルをご参照ください。

- ④ 接続が完了すると "ペアリング済み" と表示されます。

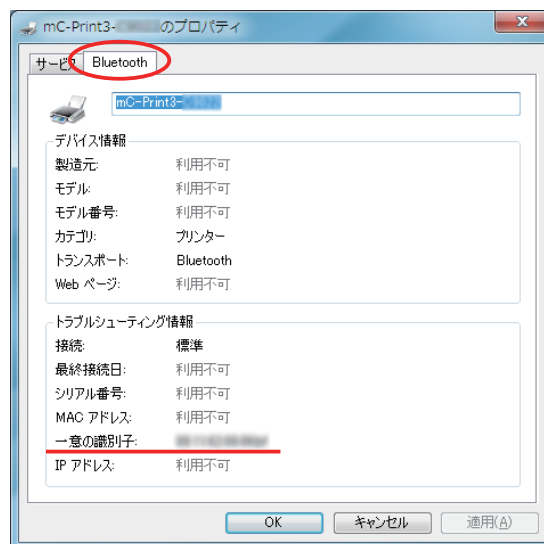
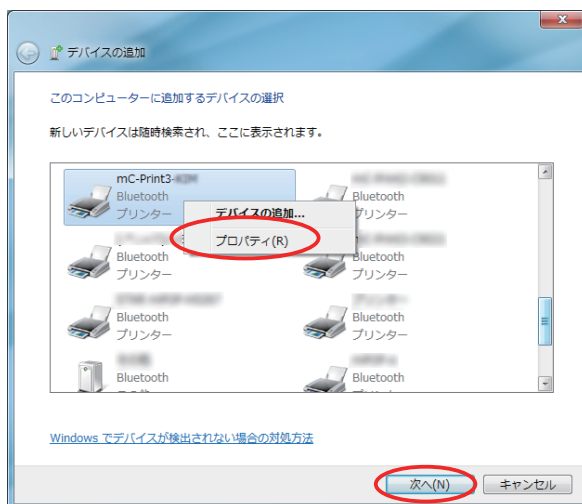


❖ Windows 7 / 8 / 8.1

- ① コントロールパネルより「デバイスとプリンター」を起動して、「デバイスの追加」をクリックします。



- ② デバイスの追加画面が表示されたら、プリンターを検索可能な状態 * にします。
* プリンターの操作方法については、「オンラインマニュアル」をご参照ください。
- ③ 表示されたデバイスから、追加する Bluetooth デバイスを選択して、[次へ]をクリックします。
複数の Bluetooth デバイスが検索された場合は、デバイスを選択して右クリックして表示される [プロパティ] より Bluetooth アドレスを確認することで、ペアリングすべきプリンターを特定することができます。

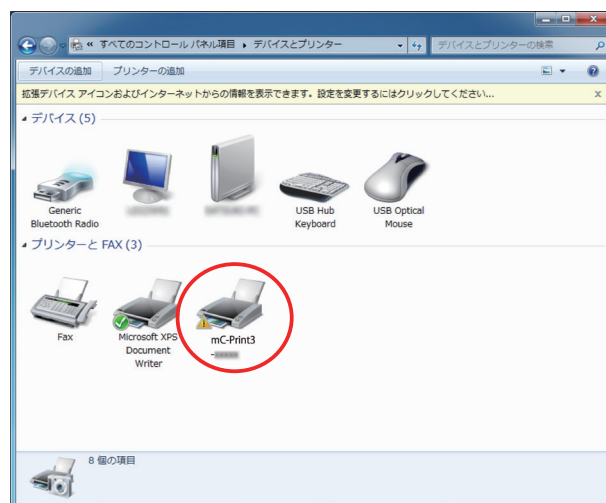
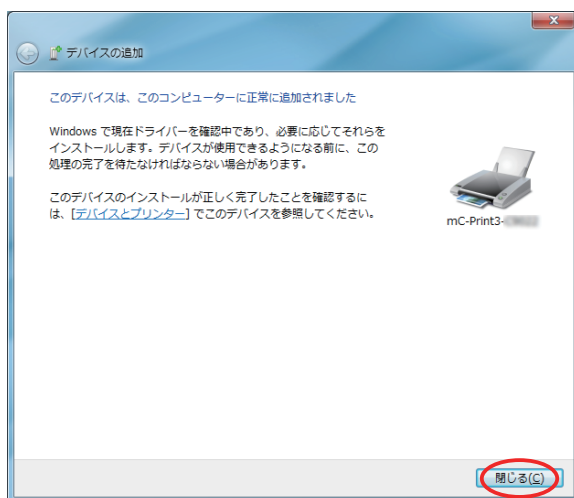


❖ プリンターの Bluetooth アドレス確認方法

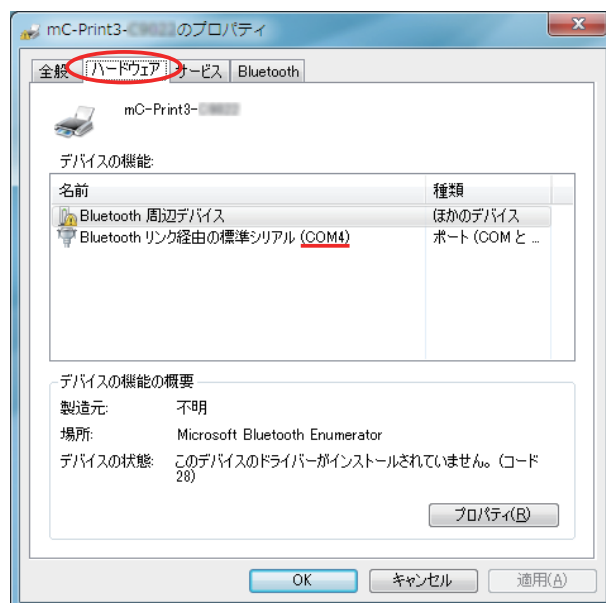
プリンターのテスト印字に記載されています。

テスト印字の方法については、オンラインマニュアルをご参照ください。

- ④ ペアリングが完了すると、プリンターとデバイスに追加されたプリンターが表示されます。



- ⑤ Bluetooth デバイスのペアリングで割り当てられた仮想 COM ポートは、デバイスとプリンターに追加されたデバイスのプロパティの "ハードウェア" タブにて確認できます。この情報は、プリンターの通信設定時に必要となります。





<http://www.star-m.jp>